



Les Jardins de l'Imaginaire

Dossier de presse 2011

Les Jardins de l'Imaginaire :
des jardins à vivre,
à sentir, à expérimenter...

Terrasson en Périgord



Sommaire

1. Terrasson-Lavilledieu, comme porte d'entrée du Périgord Noir	1
2. Un site unique en France et en Europe	2
3. Un éveil pour les sens en 13 actes	6
4. Ils ont fait parler d'eux... les Jardins de l'Imaginaire largement primés	12
5. L'actualité 2010 des Jardins de l'Imaginaire	16
6. L'exposition de Niwaki	20
7. Autour des jardins, la ville ancienne de Terrasson-Lavilledieu	21
8. Informations pratiques	23
9. Galerie photos	24



Terrasson-Lavilledieu, comme porte d'entrée du Périgord Noir !

Au carrefour des régions Limousin, Aquitaine et Midi-Pyrénées, Terrasson-Lavilledieu est la première étape de découverte du Périgord Noir, territoire qui recèle de nombreux trésors culturels et touristiques : Montignac, les Eyzies, Sarlat, Rouffignac, Saint-Cyprien, la Roque-Gageac, etc.

La cité de Terrasson-Lavilledieu partage avec la plupart d'entre eux une situation sur la vallée de la Vézère, un des plus beaux espaces naturels français qui rassemble des sites majeurs de l'histoire préhistorique européenne... ce qui a valu à cette vallée son classement au patrimoine mondial de l'humanité par l'UNESCO.

Dans cette région où l'empreinte touristique est très forte, Terrasson-Lavilledieu a choisi de se démarquer et de séduire le visiteur grâce à des aménagements paysagers de grande qualité et à ses « Jardins de l'Imaginaire »... des atouts qui lui valent aujourd'hui son appellation de « ville-jardin » !



Un site unique en France et en Europe !

En 1996, la cité périgourdine de Terrasson-Lavilledieu sur les bords de la Vézère inaugure un site touristique majeur en mariant l'art des jardins à l'histoire de l'Humanité... dont la vallée de la Vézère en est précisément le berceau !

Genèse du projet... ou la fabuleuse rencontre entre un amoureux des jardins et une architecte paysagiste de renommée internationale

Au début des années 1990, la ville de Terrasson-Lavilledieu, forte d'un patrimoine naturel et bâti remarquable, se lance dans une démarche de développement touristique et culturelle, consciente des nombreux impacts positifs pour le territoire dans le domaine économique et social et sur le plan du rayonnement et de l'attractivité territoriale. Située au cœur du Périgord Noir, dont les atouts touristiques ne manquent pas, il fallait créer à Terrasson-Lavilledieu un site qui témoigne, à la fois, de l'empreinte de l'Homme dans cette région et qui soit en rupture avec les sites touristiques existants, pour la plupart patrimoniaux, qui s'attachent à faire revivre le passé !

C'est ainsi que le Maire de cette cité périgourdine, Pierre Delmon, amoureux de la nature et passionné de jardins, décide de fixer au cœur de la ville ancienne un jardin contemporain ! Quel Pari ! Et quoi de plus explicite que les jardins pour évoquer cette formidable alchimie entre l'homme et la nature à travers l'Histoire et pour faire de Terrasson-Lavilledieu, une destination touristique et culturelle majeure en Périgord ?

Dès 1992, un concours international est lancé et remporté par l'architecte-paysagiste franco-américaine Kathryn Gustafson et son partenaire français Philippe Marchand qui ont souhaité « conceptualiser de façon très contemporaine des fragments d'histoire de l'art des jardins »... en faisant référence de façon allusive aux mythes universels liés à la nature.

Créés sur 6 hectares, les Jardins de l'Imaginaire sont les Jardins de l'Humanité car on y retrouve des éléments présents dans tous les jardins du Monde : l'eau, les mouvements du vent, les terrasses et perspectives, etc. Ils invitent dès lors le visiteur à une très jolie balade dans l'art universel des jardins, où l'homme démontre son aptitude à dialoguer avec la nature !

Il aura fallu près de 4 ans pour donner naissance à cette création contemporaine unique dans l'histoire des jardins !

Comprendre l'esprit des jardins... à travers le style de Kathryn Gustafson



Kathryn Gustafson

Née en 1951 à Yakima, dans l'État de Washington, sur la côte nord-ouest des États-Unis.

Ce littoral est considéré comme le berceau du paysagisme contemporain :

pur hasard ou déterminisme ?

www.kathryngustafson.com

Elle quitte sa ville natale à l'âge de 18 ans, pour entreprendre des études à l'Université de Washington à Seattle. Un an plus tard, elle part à New York City pour étudier au Fashion Institute of Technology, où elle obtient son diplôme en 1972. En travaillant avec le textile, elle commence à être fascinée par les possibilités de fluidité des lignes et des formes : en résumé, cette activité artistique où le modelage est fondamental la fascine.

Dans les années soixante-dix, elle est styliste à New York ainsi qu'à Paris. Se découvrant beaucoup d'affinités avec la sensibilité française, elle décide en 1975 d'apprendre le français et de s'installer en France



Attirée par des projets de plus grande ampleur, et séduite par les œuvres de Jacques Sgard (architecte-paysagiste), son mentor, elle intègre alors l'École Nationale Supérieure du Paysage à Versailles en 1977 et obtient son diplôme en 1979.

Après l'ouverture d'un premier bureau d'études à Paris en 1980, elle s'associe avec Neil Porter en 1997 pour former le bureau londonien « Gustafson Porter » puis en 2000 avec Jennifer Guthrie et Shannon Nichol, notamment, et inaugure le bureau « Gustafson Guthrie Nichol » à Seattle.

Parmi ses réalisations majeures pour des commandes publiques en France : la création des 3 serres de la façade sud de la cité des Sciences et de l'Industrie au sein du parc de la Villette à Paris et les jardins de la Place des Droits de l'Homme à Evry.

Fruits de ces associations, « ses jardins d'inspiration toujours très conceptuelle se doublent d'une certaine théâtralité. Isamu Noguchi (sculpteur avant-gardiste d'origine japonaise, 1904-1988) pour l'approche sculpturale et Vassily Kandinski (peintre russe et théoricien de l'art, 1866-1944) pour l'animation de ses compositions et les oppositions entre le dur et le mou demeurent ces maîtres dans la manière dont elle pense le jardin. C'est avant tout une artiste qui fait du paysage une sculpture. La part de mémoire des lieux revisités est très importante dans la genèse de ses œuvres, ainsi que le travail de la matière à l'état brute. L'originalité de son approche réside en particulier dans la synthèse sensible qu'elle réalise entre les modèles actuels du paysage contemporain et ceux de la tradition européenne. »

Comprendre l'esprit des jardins...

à travers la passion de Pierre Delmon



Pierre Delmon

Maire de Terrasson-Lavilledieu depuis 1989

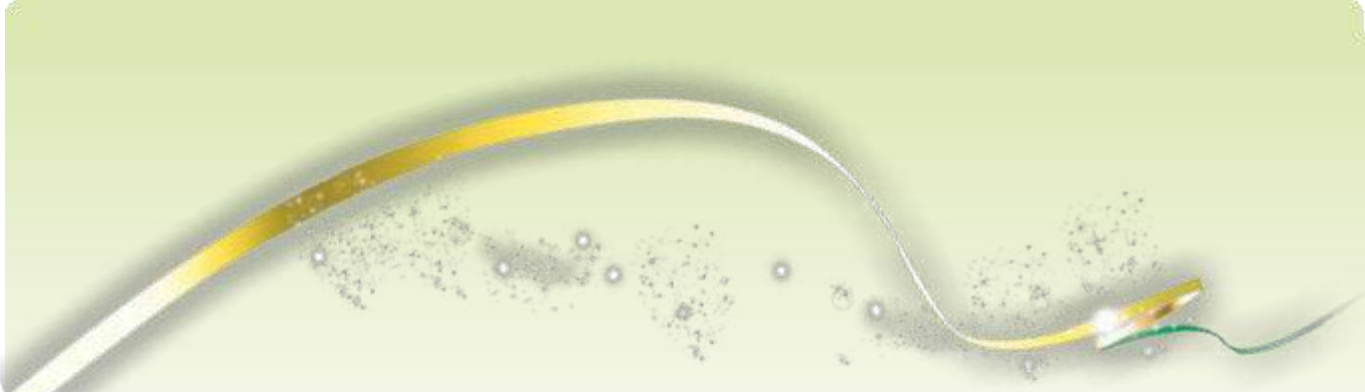
« Stratégie, passion et anticipation
sont les ingrédients de la réussite »

Action, imagination et passion, tels sont les moteurs qui animent Pierre Delmon, Maire de Terrasson-Lavilledieu. Cela ne fait pas l'ombre d'un doute, Pierre Delmon est un homme au parcours atypique, qui ne fait jamais les choses comme tout le monde.

Ce Terrassonnais de souche, à la fois bien ancré dans son territoire mais aussi pleinement ouvert sur le monde, a eu l'audace de rêver d'un nouveau visage pour sa ville. Elu Maire de Terrasson en 1989, il offre alors aux Terrassonnais une nouvelle façon d'aborder le développement économique. Il ose penser que stratégie, passion et anticipation sont les ingrédients de la réussite. Une secrète alchimie dont l'audace est aujourd'hui récompensée.

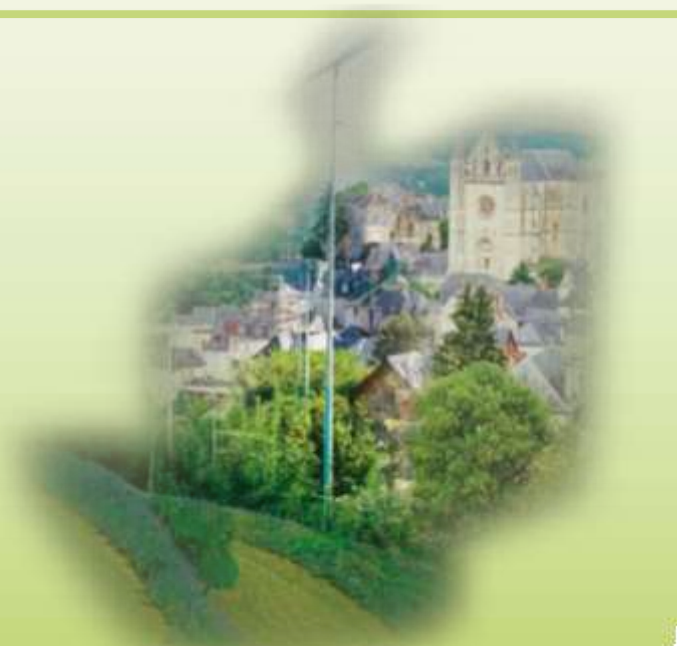
En créant les Jardins de l'Imaginaire, vaste jardin contemporain en plein milieu rural, un jardin qui raconte une histoire plus qu'il n'est le fruit de l'histoire, Pierre Delmon apporte la preuve que développement culturel et touristique peuvent contribuer à l'essor d'un territoire. Reconnaissons pour cela l'acharnement de l'homme et sa capacité visionnaire. Aujourd'hui, jardins et développement durable sont des thèmes on ne peut plus dans l'air du temps.





Les Jardins de l'Imaginaire en chiffres

- Ouverture au public en **1996**
- Une superficie de **6 hectares**
- **40 000** visiteurs par an
 - **2 000** rosiers dont **360** grimpants dans la roseraie (1300 m²)
 - **350** charmes et buis dans le jardin topiaire
 - **20 000** vivaces, **2 000** iris, **2 500** pieds de buis
 - **120** jets d'eau
 - Plus de **150** espèces végétales
 - **8 000** arbres et arbustes dont des essences rares provenant de l'étranger : érables du Japon, évodias, savonnières, etc.
- Et la nouveauté 2009,
 - un parterre de **40** variétés de fuchsias (24 variétés hybrides et 2 variétés horticoles) soit la plantation de **240** pieds mères dans les jardins élémentaires. La floraison du fuchsia est remarquable tant pour la délicatesse que pour la diversité des fleurs.



Un éveil pour les sens en 13 actes

En surplomb de la Vallée de la Vézère et face à la ville ancienne, les Jardins de l'Imaginaire invitent à un parcours en 13 actes à travers des matériaux et des lignes toutes plus contemporaines les unes que les autres... et invitent le visiteur à une réflexion sur l'Histoire de l'Homme...

Acte n°1

Le bois sacré

Déjà sous l'empire romain, les bois étaient consacrés aux héros et divinités ! Cinquante clochettes présentes dans les arbres rappellent, ici, la présence des dieux dans la nature... et 2 500 buis conjurent, là, les mauvais sorts !



Acte n°2 Le tunnel végétal

Cette voûte parsemée et parfumée de jasmins, glycines, clématites, etc., symbolise le passage du monde réel au monde de l'imaginaire ! Tout un programme donc pour se préparer à entrer dans le monde du rêve !



Acte n°3

Les jardins élémentaires

À la sortie du tunnel végétal, un fil d'Ariane montre le chemin de l'imaginaire et évoque le temps qui passe... Plantés de rhododendrons, hellébores, azalées, violettes, fougères, camélias, érables, etc., ils témoignent de l'équilibre subtil entre nature et culture, entre arbres et fleurs !



Acte n°4

Les terrasses

Aussi appelées « Jardin de mousses »... De vieux murs en pierre rappellent les cultures à niveaux où s'épanouissait notamment la vigne dans ce pays du Périgord, et en particulier les cultures à flanc de coteau du Sarladais.



Acte n°5

Le théâtre de verdure

Il offre une vue imprenable sur la ville ancienne et la vallée de la Vézère ! Antique par essence mais revisité par des créateurs contemporains, ce théâtre rappelle que les jardins ont souvent été des lieux de convivialité et de représentation théâtrale !





Acte n°6

L'axe des vents

Les 10 mâts métalliques surmontés de girouettes géantes, créés par Peter Fourakis, orientent le visiteur et permettent de percevoir le sens et le son du vent. Les clochettes accrochées aux girouettes font écho au clocher de la ville ancienne !



Acte n°7

Les perspectives

Elles constituent un hommage fleuri aux constants principes optique et graphique qui structurent l'histoire des Jardins de l'Imaginaire. La couleur bleue des nepetas est en harmonie avec les toitures en ardoise de la ville ancienne.



Acte n°8

Les jardins d'eau

L'eau est une des constantes dans les créations de Kathryn Gustafson... et, est présente dans les jardins depuis l'Antiquité ! Elle est également un élément fort des Jardins de la Renaissance italienne !

Ici à Terrasson, jaillissante, courante, suintante, irrigante ou en cascade, l'eau se manifeste dans tous ses états et rappelle que le site naturel dispose de 5 sources abondantes !

Acte n°9



Le chemin des fontaines

Bordé d'amélanchiers, savonniers et evodias, ce sentier serpentant à flanc de coteaux, est ponctué de cinq fontaines... pour des haltes fraîches et colorées.

Acte n°11

Le Jardin Topiaire

L'art topiaire est particulièrement présent dans les jardins des XVII^e et XVIII^e siècles. C'est le royaume des charmilles et buis taillés de la variété « rotundifolia ».

Au détour d'une voûte végétale, un belvédère ouvre sur la ville et ses jardins historiques.



Acte n°12

Les fleuves

Au pied de lourdes pierres gravées, cinq des plus grands fleuves du monde prennent ici leur source. Ils sont porteurs de symboliques : le Mississippi fait le lien avec la civilisation moderne ; l'Amazone incarne la pureté en irriguant les forêts vierges d'Amazonie ; le Gange est le fleuve sacré par excellence tandis que l'Euphrate a permis de cultiver les terres du « croissant fertile ».





Acte n°13

La serre de Ian Ritchie

Située en contrebas du théâtre de verdure, elle incarne la rencontre créative entre la pierre sèche, le verre et le métal. Le toit de la serre, en verre feuilleté, simule un plan d'eau dans lequel se reflètent le ciel et les nuages.



Ian Ritchie

Né en 1947 — Architecte britannique
Une reconnaissance internationale

Il excelle dans les projets architecturaux à haute technologie et en particulier ceux qui utilisent le verre structural, l'acier inoxydable, la pierre, le béton et le cuivre.

De nombreuses réalisations dans toute l'Europe : Musée d'Art Moderne de Madrid, Cité des Sciences et de l'Industrie de la Villette à Paris avec Peter Rice et Francis Martin, le théâtre du Jeu de Paume de la ville d'Albert dans la Somme, etc.

La serre des Jardins de l'Imaginaire lui a valu de remporter 2 prix : en 1997 le prix international d'architecture décerné par le Groupe Du Pont de Nemours et en 1999, le prix Stephen Lawrence.

Ils ont fait parler d'eux... Les Jardins de l'Imaginaire largement primés !

Depuis leur ouverture au public en 1996,
les Jardins de l'Imaginaire ont reçu

2 distinctions nationales :

Au printemps 2004, ils ont reçu du Ministère de la Culture le label « **Jardin Remarquable** » décerné aux jardins ouverts au public présentant un intérêt culturel, esthétique, historique ou botanique. Ce label, dépassant le cadre des jardins anciens, protégés ou non au titre des monuments historiques, pour inclure le champ des jardins de création récente, est accordé pour 5 ans, révoquant et renouvelable. Les critères pris en compte pour l'attribution sont la composition, l'intégration dans le site et la qualité des abords, la présence d'éléments remarquables (eau, architectures végétales, etc.), l'intérêt des jardins, la qualité et l'entretien. **Les Jardins de l'Imaginaire font partie des 13 jardins labellisés en Région Aquitaine et des 324 au niveau du territoire métropolitain.**

Logotype du label
« Jardin Remarquable »



Ils ont également reçu, en 2007, le label créé par le Ministère de la Culture et de la Communication en 1999 : « **Patrimoine du XX^e siècle** ». Ce label signale au public les édifices et ensembles urbains remarquables qui, parmi les réalisations du siècle dernier, sont autant de témoins matériels remarquables de l'évolution technique, économique, sociale, politique et culturelle de la société. L'objectif d'attribution de ce label demeure la sensibilisation à l'architecture moderne, souvent méconnue du grand public. **Les Jardins de l'Imaginaire font partie des 36 sites labellisés en Aquitaine et sont les 1^{ers} jardins à en bénéficier au niveau national.**



Logotype du label
« Patrimoine du XX^e siècle »

Ils font aussi l'objet de nombreuses citations dans des publications de l'univers « parcs et jardins »...

- **Philippe PREVOT**, Les Jardins de l'Imaginaire — Éditions Sud-Ouest

« Enracinés à Terrasson-Lavilledieu en Périgord, en surplomb de la Vézère, vallée classée au patrimoine mondial de l'UNESCO, les Jardins de l'Imaginaire sont une création contemporaine unique en France. Ils invitent, sur plus de 6 hectares, à une balade riche en couleurs et tout en fraîcheur. Du bois sacré cher aux Romains pour ses buis aux Jardins d'Eau symboles de pouvoir, en passant par la Roseraie aux tons variés et délicats, l'architecte Kathryn Gustafson, tel un impressionniste, a su avec talent et poésie offrir au visiteur un parcours de 13 tableaux évocateurs des mythes et légendes universels liés à l'histoire des jardins... »

- **Philippe THEBAUD et Christian MAILLARD**, Parcs et Jardins en France — Éditions Rivages

« C'est un périple végétal parmi les rêves, la poésie, la mythologie, les contes, symboles, histoires et légendes liés au monde végétal et à l'art des jardins. »

- **Louisa JONES**, Nouveaux jardins de campagne — Éditions Albin Michel

« Les jardins de Terrasson sont à beaucoup d'égards un modèle de tourisme vert visant au renouveau rural. [...] Les habitants de Terrasson peuvent être fiers : à Terrasson, l'initiative locale a réussi à se faire reconnaître internationalement en créant un jardin où le caractère régional attire l'attention du monde entier tout en prenant un sens universel. »

- **Angelika TASCHEN, M. Françoise VALERY et Deidi VON SCHAEWEN**, Jardins de France en fleurs — Éditions Taschen

« À deux pas du site préhistorique de Lascaux, il fallait un jardin qui raconte l'histoire de l'Humanité à travers celle des jardins. L'architecte paysagiste Kathryn Gustafson fut choisie pour créer cet espace résolument contemporain. Elle y suggère des éléments que l'on retrouve dans tous les jardins du Monde : jeux d'eau, les mouvements du vent, les terrasses ou les perspectives. »

- **Guy COOPER et Gordon TAYLOR**, Jardins et parcs du futur, Fragments d'une histoire de jardins — Éditions Octopus

« À Terrasson, des concepts très contemporains s'inspirent des grandes tendances ayant traversé les siècles ; leur présentation fragmentaire stimule l'intérêt du visiteur. Imaginez un théâtre de verdure évoquant Claremont et ses jardins du XVIIIème siècle ; ajoutez les longs canaux et les rangées de jets d'eau de la France du XVIIème siècle, ou encore les cascades du palais d'été du Cachemire, au XVIème siècle ; toutes ces images, et bien d'autres encore, viennent à la mémoire du visiteur et se concrétisent sous la forme d'une perception immédiate.



- **Jane AMIDON**, *Moving Horizons : les paysages de Kathryn Gustafson et Associés* — Éditions Birkhäuser

« Pour Kathryn Gustafson, un paysage est un matériau physique, qu'elle moule pour révéler quelque chose du lieu, pour ajouter quelque chose de nouveau, et pour unir nature et invention en un tout continu. Ainsi, elle révèle des histoires du terrain et de notre intervention dans ce matériau de base, sur lequel nous érigeons nos artifices à dévoiler. »

- **Hervé BRUNEAUX**, *Les Jardins du Périgord* — Éditions Ouest France

« Lorsqu'on pénètre dans les Jardins de l'Imaginaire, on pressent que la visite ne ressemblera à aucune autre. La création se veut résolument contemporaine : comme elle n'a pas d'illustre modèle à reproduire, elle peut s'en donner à cœur joie, explorer tous les domaines de la fantaisie et de l'émotion. [...] Ce qui frappe dans cette réalisation, ce sont d'abord les moyens dont s'est dotée la ville dans sa volonté de prestige et de pédagogie populaire. On a fait appel à une architecte américaine réputée : Kathryn Gustafson qui a eu tout le loisir d'exprimer sa créativité. »

- **Kathryn Gustafson**, *Les Jardins d'Eden* — Magazine « Art et Culture des Jardins »

« Mais ce lieu ne s'adresse pas uniquement aux passionnés de l'histoire des jardins. Les amateurs de plantes et d'architecture ne sont pas oubliés. L'esprit et le cœur sont également satisfaits dans des espaces réservés à la réflexion ou au plaisir. Tous les sens sont sollicités de façon subtile. Le visiteur pénètre dans le parc par un massif de buis taillés et par le « bois sacré de chênes » dans lequel des bandes dorées symbolisent les hauts et les bas de l'existence. »

- **Marie-Pierre Quintard**, *Les Imaginaires de Terrasson* — Magazine « Le Festin » (Revue des Patrimoines, des Paysages et de la Création en Aquitaine)

« Le site initial se composait d'un verger, d'une vigne et d'un pâturage, entretenus par les sœurs de l'ancien hôpital municipal. Certains éléments furent conservés, comme le bois de chênes, à travers lequel serpentent les allées du nouveau jardin. Celui-ci, en forme de croissant, comprend plusieurs parties qui symbolisent le passage de la nature — originelle et sauvage — à l'agriculture, et du jardin à l'architecture. Composé comme un tout organique, ce parc paysager se découvre selon un trajet initiatique, aux références liées à la mythologie, éveillant nos sens par la mise en mouvement des éléments : terrasses ondoyantes, axe des vents ponctué de girouettes qui permettent d'en percevoir le sens et le ton, eaux jaillissantes et cascades dans des pièces d'eau à l'atmosphère sphérique féerique, roseraie, fleurs naturelles, et espèces végétales maîtrisées dans un topiaire offrant une vaste perspective sur la ville... »

- **Institut européen des itinéraires culturels**, *Leçons de jardins à travers l'Europe* — Éditions Alternatives

« Ce travail de mise en rapport (de la nature avec son environnement) crée aussi une dialectique serrée entre « des fragments d'histoire des jardins » — jeux d'eau, roseraie, serre, topiaires, fontaines, amphithéâtre, ... — et des éléments d'architecture fortement structurants — canal, axe des vents, ondulations des masses florales, terrasses, murs de pierres sèches, buis taillés, escaliers d'eau. De même, l'architecte insiste constamment sur l'idée du passage : passage du profane au sacré, du sauvage au civilisé, de la nature vers l'agriculture, passage enfin du jardin vers l'architecture, marqué par exemple, par la couleur grise du théâtre de verdure, ce gris des toits de Terrasson que l'on découvre en perspective. »





Et pour finir, quelques citations dans des guides touristiques

- Guide du Routard Aquitaine – Périgord, 2009

« Vaste jardin dominant la ville. Superbe panorama sur toute la cité. 6 hectares en terrasses évoquent l'histoire de l'Humanité en condensant les éléments qui leur sont communs : mise en perspectives, axe des vents (girouettes), théâtre de verdure, tunnel végétal. [...] Avec ces jardins conceptuels et philosophiques, l'architecte Kathryn Gustafson a voulu symboliser les liens naturels qui existent entre l'eau, les végétaux, les minéraux, le vent... »

- Petit Fûté Aquitaine, 2009

« Sur un vaste terrain dominant la ville. Les Jardins de l'Imaginaire, une création contemporaine unique en Europe, qui change de couleurs au fil des saisons. [...] Les succès bien réels (40 000 visiteurs/an) des Jardins de l'Imaginaire s'expliquent aisément, car ce jardin à thèmes, unique en Europe, vous offre une très belle ballade guidée à travers les siècles, les civilisations et l'histoire de l'Humanité. »

- Guide Hachette Aquitaine

« Les Jardins de l'Imaginaire surplombent la cité et forment une promenade dans l'histoire et la mythologie, entre forêts et sources, belvédère et roseraie. »

- Guide Vert Michelin, Périgord Quercy Dordogne Lot, 2008*

« Le caractère original du lieu tient dans sa visite contée qui vous emmène à travers le bois sacré aux vagues bleues et blanches qui rappellent la couleur des pierres et des ardoises de la ville, la forêt peuplée d'elfes et de lutins, les jardins d'eau que l'on traverse avec délice ou crainte en se faufilant entre les jets... ».



L'actualité de la saison 2011, des événements pour petits et grands :

AVRIL 2011

Samedi 9

Réouverture des Jardins de l'Imaginaire au grand public

Après 6 mois de fermeture pour repos hivernal, les jardins rouvrent leurs portes dès les premiers beaux jours... annonçant le printemps !

www.lesjardinsdelimaginaire.com

Dimanche 24

Une journée ludique pour les familles

Les Jardins de l'Imaginaire s'adresseront à la cible des familles en leur proposant différents angles d'approche du site :

- une activité ludique à travers la chasse aux œufs : par petits groupes successifs, les enfants pourront dénicher plus de 3 000 œufs dans le jardin de mousses, entre les racines d'un arbre, à l'abri d'un caillou ou dans l'épaisseur douillette du tapis de mousses ! Cette animation est doublée d'un atelier dessin.
- la visite des jardins qui donne l'occasion aux parents accompagnés de leurs enfants de faire une jolie balade pour assister à la renaissance de la nature en ce début de printemps : bourgeons, feuilles et fleurs qui ne tarderont pas à éclore pour laisser place à une palette de couleurs ravissante. Cette balade est aussi une invitation au réveil des sens, en proposant un voyage à travers l'art universel des jardins.



JUIN 2011

Samedi 4

Dimanche 5

Rendez-vous aux Jardins

À l'occasion de cette journée nationale de mise en valeur des parcs et jardins, initiée par le Ministère de la Culture et de la Communication, l'occasion sera donnée de découvrir les Jardins de l'Imaginaire sous le thème « le jardin nourricier ».

Une collection de Niwaki accueillera le visiteur dans la serre. Une belle occasion de découvrir de près ces arbres et arbustes transformés par la main de l'homme en une

forme « juste » de façon à exprimer la pureté brute de l'arbre. Une belle invitation à pénétrer dans cet art ancestral du Japon, en quête d'esthétisme et de spiritualité.

Xavier ANDRE, de Niwaki Création, sera présent le dimanche 5 Juin, pour guider le visiteur autour de l'exposition. Il expliquera les différents types de taille et les outils spécifiques, et donnera de précieuses informations sur les Niwaki présents sous la serre

Les Jardins de l'Imaginaire participent à cette opération depuis ses débuts aux côtés de 1905 autres jardins français.

JUILLET 2011

7
Mercredi

8
Jeudi

9
Vendredi

10
Samedi

Festival « Les Chemins de l'Imaginaire »

Avec l'exploration du rêve, de l'imaginaire et l'éveil des sens permis par les Jardins, Terrasson-Lavilledieu a souhaité offrir un nouveau cadre aux visiteurs pour imaginer, sentir, expérimenter...

Cela prend corps à travers le festival des arts de la rue qui réunit humour et talent lors de spectacles déambulatoires « décalés » où tous les lieux publics sont investis pour se transformer en scène !

Tous les spectacles sont gratuits mais les billets doivent être retirés auprès du centre culturel de Terrasson.

Plus d'informations
<http://ecm.terrasson.free.fr>
Tél. : 05 53 50 13 80

Les Jardins de l'Imaginaire sont à vivre également
comme un lieu d'exposition et d'échanges.

Dans cette optique, ils accueilleront une exposition
temporaire « L'art du Niwaki » » avec Niwaki Création
à compter du 3 mai jusqu'au 3 octobre 2010,
dans la serre réalisée par l'architecte Ian Ritchie.



SEPTEMBRE 2011

Samedi 17

Dimanche 18

Les Journées du Patrimoine

Pour la 28^{ème} édition de ces journées nationales initiées par le Ministère de la Culture et de la Communication, qui permettent à tout un chacun de renouer avec le passé, les vieilles pierres et l'histoire locale,

Les Jardins de l'Imaginaire seront aux rendez-vous.

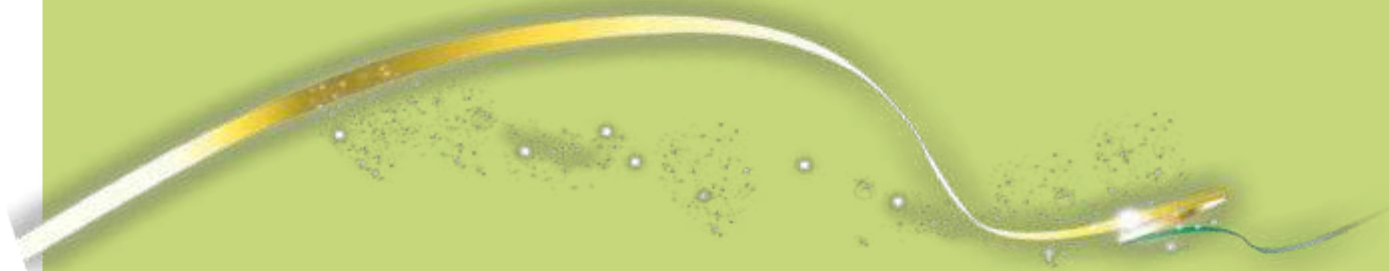
- Départ des Visites guidées des Jardins de l'Imaginaire de 10h à 11h30 et de 14h à 17h.
- Avec Xavier André, découverte de l'exposition « L'art du niwaki » dans la serre des jardins, à l'issue de la visite guidée.

Accueil par Xavier André, spécialiste des niwaki, de 11h à 18h.

Présentation des arbres, des formes de taille, des outils, et démonstration de taille.

Une belle occasion de découvrir de près ces arbres et arbustes transformés par la main de l'homme en une forme « juste » de façon à exprimer la pureté brute de l'arbre. Une belle invitation à pénétrer dans cet art ancestral du Japon, en quête d'esthétisme et de spiritualité.

Plus d'informations
www.lesjardinsdelimaginaire.com
Tél. : 05 53 50 86 82



Art du Niwaki



L'art de la taille Japonaise ou Niwaki



Originaires de Kyoto au Japon, ces niwaki ont été élevés et travaillés dans la plus pure tradition des maîtres jardiniers.

Âgé de 18 à 67 ans, ils évoquent la mélancolie de wabi sabi (les termes japonais wabi et sabi résument la conjonction insaisissable de la pureté brute de la nature combinée à l'intervention créative et spirituelle de l'homme).

Le terme **niwaki se traduit par arbre de jardin**, il se réfère aux arbres originaires de la région de Kyoto, les autres non indigènes sont appelés achi no ki qui signifie "arbre au delà".

Depuis des siècles les plantes présentes dans les jardins japonais n'ont guère changé, l'apparition progressive d'espèces venues du nord du Japon comme les taxus cuspidata, ou du sud comme les cycas revoluta sont appelés zori. Depuis quelques décennies des arbres occidentaux font leur apparition mais restent rares, les plus représentés étant le cédru de l'épicéa.

Aujourd'hui le terme niwaki désigne tous les arbres et arbustes du jardin. Ce qui définit les niwaki, c'est une **conduite harmonieuse appropriée à l'arbre, comme l'arbre dans la nature est sculpté par les éléments, le niwaki est sculpté de la main de l'homme.**

L'histoire des niwaki est étroitement liée à l'introduction du bouddhisme et largement influencée par les chinois. A l'origine les jardins japonais furent conçus à l'image d'un paysage. Les arbres prélevés dans les collines avoisinantes étaient choisis pour leur petite taille. Pour garder cette échelle, il se développe des techniques de taille comparables aux éléments naturels.

En France, les niwaki sont souvent nommés à tort de bonsaï, bonsaï géant ou de bonsaï de jardin, mais ces termes ne tiennent pas compte de la définition fondamentale du bonsaï qui signifie "culture en pot". Alors que les niwaki sont cultivés en pleine terre, c'est une différence essentielle, mais tous les deux sont cultivés avec le même objectif: représenter l'essence de ce qu'est un arbre.

Tous comme l'expression "taille en nuage", qui n'a aucune signification de style ou de terme de taille au Japon. Le seul terme à retenir pour le style et la technique de taille est NIWAKI, car il manifeste le but de l'arbre, tout en laissant les traits spécifiques ouverts à l'imagination.

Parmi ces merveilles, vous découvrirez des Taxus cuspidata de style Kyokukanshitate, des Pinus pentaphyla de style Monkaburi et Chokukanshitate, des Ilex crénata de forme Kaizukari.





Autour des Jardins, la ville ancienne de Terrasson-Lavilledieu

Porte d'entrée du Périgord Noir et de la Vallée de la Vézère classée au Patrimoine Mondial de l'Humanité par l'UNESCO, Terrasson-Lavilledieu ne manque pas d'arguments pour inciter le visiteur à prolonger son séjour après la découverte, haute en couleurs, des Jardins de l'Imaginaire.

Découverte de la ville ancienne construite à flanc de colline et surplombant la Vézère :

Une occupation humaine est attestée aux temps préhistoriques (sépultures mérovingiennes des V^e et VI^e siècles), et surtout à l'époque gallo-romaine. La légende raconte, qu'au VI^e siècle, l'ermite auvergnat Saint-Sour recherchant un emplacement pour y créer un nouveau monastère, aurait procédé à un lâcher de colombes et qu'elles se seraient posées toutes là, et lui de s'écrier : « Terra sunt » (elles sont à terre !) dont serait issu le nom de Terrasson. La ville constitue, au temps des Rois, un lieu de passage et de franchissement de la Vézère, sur les axes Limoges/Toulouse et Lyon/Bordeaux. La visite de la ville ancienne offre ainsi un riche parcours depuis les bords de la Vézère pour y admirer :

- la Falaise du Malpas, ré-ouverte au public durant l'été 2006 après d'importants travaux de sécurisation, de rénovation et d'embellissement paysager... constitue une attraction atypique pour les visiteurs en leur offrant un superbe panorama « aérien » sur le cours de la rivière et les toitures, ruelles et monuments de la ville,
- le Pont Vieux, fondé au XII^e siècle par les moines bénédictins,
- les vieilles maisons et hôtels particuliers du XII^e siècle également... un patrimoine ancien qui fait l'objet depuis 2004, d'un vaste programme de réhabilitation et de protection,
- l'Église Saint-Sour, datant du XV^e siècle,
- les cluzeaux, une véritable curiosité terrassonnaise... ces abris souterrains entretiennent un mystère. Ils comportent pour la plupart au moins un point d'eau, laissant penser qu'ils pouvaient servir de refuge en période troublée,
- les jardins d'inspiration historique, en vis-à-vis des Jardins de l'Imaginaire, sont eux inspirés des jardins des siècles passés de l'époque baroque ou XVIII^e siècle.



Toutes ces richesses du patrimoine local sont accessibles dans le cadre de visites guidées, en juillet et août, tous les jeudis à 21 h.

Renseignements : OT de Terrasson-Lavilledieu au 05 53 50 37 56.



Découverte de l'art de vivre et de la gastronomie légendaires du Périgord Noir à travers quelques étapes gourmandes :

- La visite d'une truffière : le sol calcaire du Terrassonnais est particulièrement favorable à la culture de la truffe. En juillet et août, tous les mardis à 15 heures, le public est accueilli chez le trufficulteur pour découvrir les méthodes de culture de la « tuber melanosporum » (truffe d'hiver) et de la « tuber aestivum » (truffe d'été), ses techniques de récolte et des recettes de cuisine.
- La dégustation de foies gras de canards/oies : certains éleveurs de la région, outre la transformation, proposent des repas à la ferme, tandis que d'autres font visiter leur élevage ou encore proposent des ateliers de cuisine.
- La chocolaterie Bovetti et son Musée du Chocolat : l'artisan chocolatier, Walter Bovetti, à travers un voyage initiatique dans l'univers du cacao, propose une gamme de produits originaux, tant dans les alliances de parfums, que celui du packaging.
- Tous ces produits du terroir peuvent être dégustés au Restaurant de l'Imaginaire, dont le chef étoilé, Eric Samson fait partie des 8 chefs étoilés de Dordogne. Il propose avec finesse et intelligence des plats inventifs qui valorisent avec talent les produits locaux de saison.

Renseignements sur les produits du terroir et les visites chez les producteurs et artisans,



Informations pratiques

Les Jardins de l'Imaginaire sont ouverts
du 9 avril au 5 octobre 2010.

Horaires 2011

Les jardins se découvrent dans le cadre de visites guidées, qui durent un peu plus d'1 heure.

Les départs des visites guidées se font comme suit :

- avril, mai, juin, septembre-octobre: de 10h à 11h30 et de 14h à 17h30. (17h en avril et septembre-octobre). Ouvert tous les jours sauf le mardi.
- juillet et août : de 10h à 18h, sans interruption. Ouvert tous les jours.
- septembre et octobre : de 10h à 11h30 et de 14h à 17h. Ouvert tous les jours sauf le mardi.

Des traductions papier du circuit de visite sont disponibles en langues anglaise, allemande, néerlandaise, italienne et espagnole.

Renseignements et réservations

Billetterie des Jardins de l'Imaginaire
Place de Genouillac – 24120 TERRASSON
Tél. : 05 53 50 86 82/Fax : 05 53 50 55 61
imaginaire@ville-terrasson.com
www.lesjardinsdelimaginaire.com

Tarifs 2011

- Adulte : 7 €
 - Jeunes (10 à 16 ans) et étudiants : 4 €
 - Enfants de moins de 10 ans, accompagnés de leurs parents : gratuit.
- Possibilité de tarifs groupes à partir de 20 adultes.

Accès et stationnement

Par la route :

Terrasson-Lavilledieu est au carrefour des autoroutes A89 (échangeur n°18) reliant Clermont-Ferrand à Bordeaux via Périgueux et A 20 reliant Limoges à Toulouse.

Terrasson-Bordeaux : 175 km (2h de trajet)

Terrasson-Toulouse : 220 km (2h15 de trajet)

Terrasson-Clermont : 190 km (2h15 de trajet)

Terrasson-Limoges : 110 km (1h15 de trajet)

Terrasson-Poitiers : 235 km (3h de trajet)

Par le train : à 5h de Paris via le TER passant par Limoges et Brive la Gaillarde ou possibilité de combiné TGV Paris-Bordeaux (3h de trajet) et location de voiture en gare de Bordeaux Saint Jean.

Long : 1.302706 Lat : 45.129661

Stationnement : parkings gratuits.

Place de Genouillac – Route de la Barétie.

Contact Presse : Valérie DESFRANCOIS

valerie.desfrancois@ville-terrasson.com
valerie.desfrancois@orange.fr
Tél : 06.29.45.24.90 / 05 53 51 47 00

Hôtel de Ville
Avenue du Général de Gaulle
24120 TERRASSON-LAVILLEDIEU

Photothèque et Organisation de voyages de presse sur demande



Galerie photos



« Le bois sacré »



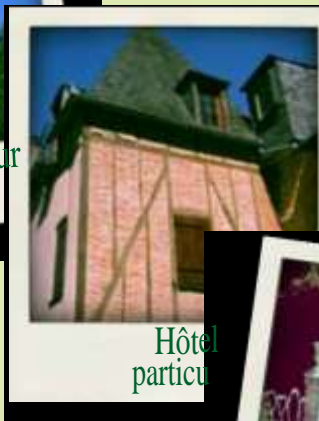
« Le fil d'Ariane »



Vue sur la ville ancienne



L'église St-Sour



Hôtel
particu



Jardin d'inspiration



Terrasson,
ville fleurie **



Fontaine

Photos haute définition des Jardins de l'Imaginaire et de la ville ancienne disponibles sur simple demande auprès de Valérie Desfrancois.